

## Integriertes Haushalts- und Kassenverfahren

### IHV – Mittelplanung/-bewirtschaftung Versionsinformationen



Das Update

#### Versions-Nummer 5.17.0

wurde am 08.03.2018 effektiv eingespielt.

#### 1 IHV-Mittelbewirtschaftung

- Funktion „Ergebnisse herunterladen“  
Die Standard-Ansicht zeigt nun zusätzlich zu den „offenen jobs“ auch die „abgeschlossenen jobs“ an.

#### 2 IHV-Mittelplanung

- Planungsübersicht: Zuweisungen von VE werden nun auch für „fremde“ Einzelpläne angezeigt.
- Kassenanschlüsse: Die fehlenden Titelgruppentexte wurden ergänzt.
- Kopplungen sind nun auch ressortübergreifend wieder möglich und der Java-Fehler bei der Bearbeitung wurde behoben.
- Der Fehler im Speicher- und Löschvorgang bei Zuweisungen von Verpflichtungsermächtigungen wurden behoben.

#### 3 IHV-Haushaltsvollzug

- Anlage I: Die Darstellung der Zusammenfassungen von Begründungen wurde korrigiert.
- Vollzugsübersicht:
  - Der Export mit Detailansicht ist nun möglich.
  - Zwischenüberschriften können eingefügt werden.
  - Berichte können innerhalb eines Bereichs verschoben werden und an andere Benutzer exportiert werden
- Istbeträge nach Anordnungsstellen: alle Titelzusätze werden angedruckt.
- Jahresrechnungsstatistik ExtraHH: Export ist auch in .csv-Format möglich

#### 4 IHV-Restebearbeitung

- Anlage V: Hochbautitel werden nicht mehr angedruckt.
- Anlage VI: Die Sortierung wurde korrigiert.
- Anlage VII: Die Masken- und Reportüberschriften wurden angepasst.
- In der Resteliste wurden die Zeilenumbrüche in Spalte 5A angepasst.

Das Update

**Versions-Nummer 5.16.1**

wurde am 01.03.2018 effektiv eingespielt.

Es handelt sich um eine rein technische Version ohne fachliche Änderungen.

Das Update

## Versions-Nummer 5.16.0

wurde am 16.01.2018 effektiv eingespielt.

### 5 IHV-Mittelbewirtschaftung

- Rechnungserstellung bei einmaligen und wiederkehrenden Einnahmen:  
Bei der Auswahl des Ansprechpartners, der in die Rechnung übernommen wird, kann nun im Bedarfsfall der Vorname entfernt werden.  
Die Rechnungsdaten werden nun zusätzlich in die Anzeige und den Ausdruck des Gesamtsatzes der Sollstellung übernommen.
- Wiederkehrende Einnahmen mit angeordnetem Gesamtbetrag der Forderung:  
Die Plausibilitätsprüfung „Gesamtbetrag mit fällig-letztmals-Datum nicht möglich“ wurde für Änderungsanordnungen (ab lfd. Nr. 002) entfernt.
- Bei wiederkehrenden Ausgaben wurde in der Neuanlage- und der Bearbeiten-Maske das bisherige Feld „LEZ“ in der Zahlungspartnerzeile umbenannt in „Zahlart“.  
Für die Änderung der Bankverbindung bei wk. Ausgaben wählen Sie im Feld „Zahlart“ die Option „Standardüberweisung“ aus. Dadurch öffnen sich die Felder zur Eingabe der Bankverbindung.

### 6 IHV-Mittelplanung

- In der Zuweisungsmaske wurde die Feldlänge „Betrag“ angepasst.
- Der Einzelfall-Report in der Berechnungsmaske kann auch ohne Auswahl eines Monats geöffnet werden.
- Die Fehler im Einzelfall-Report (Betragsanzeige der globalen Minderausgaben) wurden behoben.
- In der Planungsübersicht werden bei der vorjahresbezogenen Hochrechnung keine Summen mehr gebildet.

### 7 IHV-Haushaltsvollzug

- Staatshauptkasse: Basisdaten bearbeiten – Umsetzungen nach Art 50: der Speicher-Button in der Menüleiste wurde aktiviert und die Probleme bei der Bearbeitung der VEs wurden behoben.

### 8 IHV-Restebearbeitung

- In der Arbeitsliste werden jetzt auch Beträge von außerplanmäßigen Nicht-Restetiteln angezeigt.
- Der Report Haushaltsstellenzuordnung wurde angepasst.

Das Update

## **Versions-Nummer 5.15.1**

wurde am 21.12.2017 effektiv eingespielt.

### **1 IHV-Haushaltsvollzug**

#### **■ Vollzugsübersicht:**

- Die lineare Hochrechnung weist jetzt korrekte Beträge aus.
- Der Fehler beim Verschieben von Zeilen wurde behoben.
- Das Verhalten bei der Neu-Anlage von Berichten wurde optimiert.
- Die Auswahl „nach Anordnungsstellen“ wurde entfernt, da noch fehlerhaft.

Das Update

## **Versions-Nummer 5.15.0**

wurde am 07.12.2017 effektiv eingespielt.

### **2 IHV-Mittelbewirtschaftung**

- Im Gesamtsatz (Maske und Ausdruck) der einmaligen Einnahmen und wiederkehrenden Einnahmen werden die Rechnungsdaten angezeigt. Dies sind Ansprechpartner (Name und Vorname), Dienststellennummer, Dienststellenbereich und Telefonnummer.

### **3 IHV-Mittelplanung**

- Die Fehlermeldung bei fehlendem Druckpfad wurde vereinheitlicht.
- Im Geschäftsprozess „Einsparung für Globale Minderausgaben“ kann der Ausdruck wahlweise nach „von“ oder „für“ gestaltet werden.
- In der Planungsübersicht wurde der Fehler bei der Anzeige der Vorjahresbeträge bei umgeschichteten Titeln bereinigt.

### **4 IHV-Haushaltsvollzug**

- Bei der Bearbeitung der Anlage I wurde die Vorgabe des Jahres in der Auswahl angepasst.
- Bei diversen Anlagen und Beilagen der Haushaltsrechnung wurden Layout-Anpassungen vorgenommen.
- Der Fehler in der linearen Hochrechnung der Vollzugsübersicht wurde bereinigt.
- In der Titelauskunft wurde der Fehler bei der Anzeige der Vorjahresbeträge bei umgeschichteten Titeln bereinigt.

### **5 IHV-Restebearbeitung**

- Der Fehler beim Aufruf des Geschäftsprozesses „Haushaltsgesetzliche Einsparungen wurde bereinigt.
- Die Anlage VI steht zur Verfügung.
- Der Fehler bei der Bearbeitung der Globalen Minderausgaben wurde bereinigt.
- Für die Globalen Minderausgaben steht ein neuer Report zur Verfügung.

Das Update

## Versions-Nummer 5.14.0

wurde am 26.10.2017 effektiv eingespielt.

### 1 IHV-Mittelbewirtschaftung

- Beim SEPA-Zahlungsverkehr sind ab November 2017 Zahlungen mit Bankleitzahl und Kontonummer nicht mehr vorgesehen, auch nicht mehr für bisherige Ausnahmefälle. Deshalb wurden die Felder Bankleitzahl und Kontonummer aus den betroffenen Anordnungsmasken entfernt. Bei Auslandszahlungen außerhalb des SEPA-Raums ist die Angabe von Bankleitzahl und Kontonummer in den Anordnungsmasken „Einmalige Auszahlung Ausland in Euro“ und „Einmalige Auszahlung Ausland in Fremdwährung“ weiterhin möglich.

### 2 IHV-Mittelplanung

- Die Detailmaske Globale Minderausgaben wurde überarbeitet.

### 3 IHV-Haushaltsvollzug

- Die Reihenfolge der Haushaltsjahre bei der Anlage I wurde angepasst.
- Die Basisversion der Vollzugsübersicht steht zur Verfügung.
- Alle Geschäftsprozesse geben eine Hinweismeldung aus, wenn ein Report erstellt werden soll und der Druckpfad, unter Benutzerdaten (Stammdaten), nicht gesetzt wurde.
- Bei der Titelübersicht Sondervermögen können mit der Schaltfläche „ohne“ auch die Kapitel 80 55 bis 80 58 ausgeschlossen werden.
- Bei allen Titelübersichten wurde die Funktion der Schaltfläche „ohne“ überarbeitet.
- Bei der Landtagsvorlage wurde der Report angepasst.
- Bei der Landtagsvorlage ist die Bearbeitung der Spalte „Teil einer TG“ möglich.
- Bei der Personalausgabenübersicht wurden die „Zurücksetzen“- und die „ohne“ – Funktion angepasst.
- Bei der Personalausgabenübersicht wurde der Fehler bei Auswahl „Standard“ wurde bereinigt

### 4 IHV-Restebearbeitung

- Die Detailmaske Globale Minderausgaben wurde überarbeitet.
- Der Exports wurde um Spalte 5A für „Resteliste“ und „Arbeitsliste“ erweitert.
- Die Kennungen in der Arbeitsliste wurden angepasst.
- Bei Auswahl „Hochbau“ oder „Allgemein + Hochbau“ ist die „Anlage VIII“ nicht mehr aufrufbar.
- Die Detailmaske Globale Minderausgaben wurde überarbeitet.
- Die Bearbeitung der Detailhaushaltsstellen wurde gesperrt. Ein Hinweis auf die Sammelhaushaltsstelle wird angezeigt.
- Alle Geschäftsprozesse geben eine Hinweismeldung aus, wenn ein Report erstellt werden soll und der Druckpfad, unter Benutzerdaten (Stammdaten), nicht gesetzt wurde.

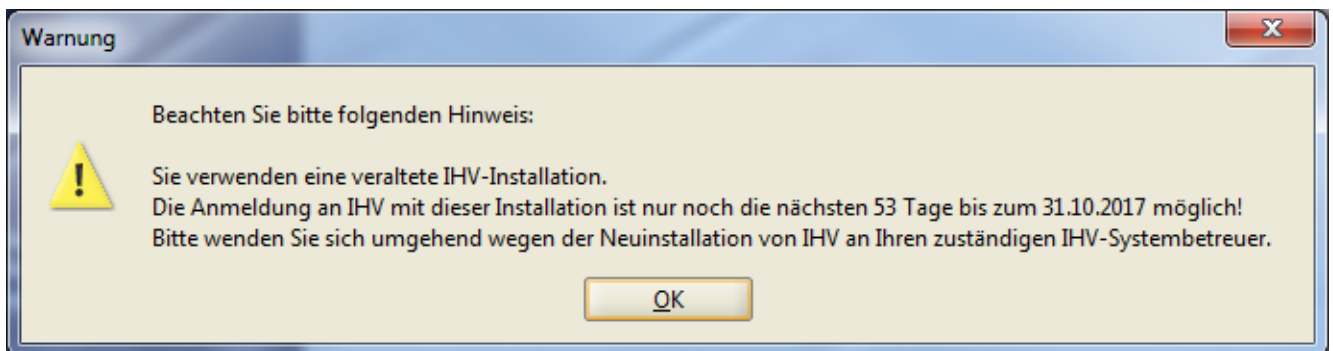
Das Update

## Versions-Nummer 5.13.0

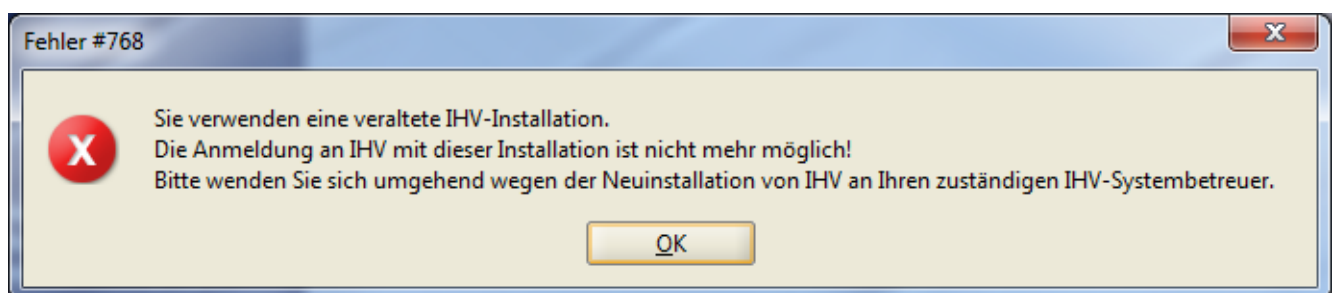
wurde am 21.09.2017 effektiv eingespielt.

## 5 IHV-Anmeldung

- Wegen gestiegener Sicherheitsanforderungen an die technische Softwareumgebung von IHV ist bis spätestens 31.10.2017 in den Fällen, in denen noch keine Neuinstallation von IHV erfolgt ist, vom zuständigen IHV-Systembetreuer die Neuinstallation am Arbeitsplatz-PC oder evtl. am Terminalserver durchzuführen. In den allermeisten Fällen wurde IHV bereits neu installiert. Sollte IHV an Ihrem Arbeitsplatz-PC noch nicht neu installiert worden sein, erhalten Sie bis 31.10.2017 bei jeder Anmeldung an IHV folgenden Hinweis mit der aktualisierten Anzeige, wie lange Sie sich noch an IHV anmelden können:



Sollte bei Ihnen nach der Anmeldung dieser Hinweis erscheinen, dann wenden Sie sich bitte umgehend an Ihren IHV-Systembetreuer. Nach dem 31.10.2017 wird die Anmeldung an der veralteten IHV-Version mit folgender Fehlermeldung abgewiesen:



## 6 IHV-Mittelbewirtschaftung

- Bei der Erfassung einer einmaligen Ausgabe für mehrere Empfänger und einer einmaligen Einnahme für mehrere Zahlungspflichtige ist nun der Detailsatzausdruck der Anordnung möglich.
- Im Anordnungsverfahren wird in der Ergebnisliste zur Suche von Anordnungen jetzt auch die Bezeichnung (Text) des Bewirtschaftungskontos angezeigt.



- In den Bildschirm-Ergebnislisten bleibt eine vom Benutzer individuell vorgenommene Änderung der Spalten**breite** auch bei weiteren künftigen Aufrufen erhalten.

## **7 IHV-Mittelplanung**

- Für Ressorts steht ein neuer Geschäftsprozess zur Vorgabe der globalen Minderausgaben zur Verfügung.

## **8 IHV-Haushaltsvollzug**

- Für die Personalausgabenübersicht wurden weitere Auswahlmöglichkeiten und eine zusätzliche Auswertung verwirklicht.
- Unklare System-Fehlermeldungen wurden präzisiert.
- Der Ausdruck der Anlage I ist nun auch mit 4-stelligen Seitenzahlen möglich.
- Die fehlerhafte Ausgabe der Titelübersicht bei komplexen Suchvorgaben wurde behoben.
- STHK-Dialog: Die Bearbeitung und der Druck der Landtagsvorlage stehen zur Verfügung.
- Bearbeiten der Steuersummen steht in toto zur Verfügung.
- Der Fehler in der Beilage 1.1 wurde behoben.
- Der Fehler in der Beilage 6 wurde behoben.

## **9 IHV-Restebearbeitung**

- Im Navigator werden Nicht-Restetitel und Sammeltitel zukünftig in unterschiedlichen Farben angezeigt.
- Eine weitere Auswertung „Nicht-Restetitel mit verbliebenem Rest“ steht zur Verfügung.
- Eine Exportmöglichkeit (Excel und pdf) hierfür wurde erstellt.

Das Update

## Versions-Nummer 5.12.0

wurde am 10.08.2017 effektiv eingespielt.

### 1 IHV-Mittelbewirtschaftung

- Anordnung wiederkehrender Auszahlungen im SEPA-Raum  
Ab sofort ist es möglich, im Geschäftsprozess „Mittelbewirtschaftung → Anordnung → Ausgabe → Wiederkehrende Ausgabe SEPA“ auch für ausländische Zahlungsempfänger im SEPA-Raum wiederkehrende Auszahlungen anzuordnen. Zwingend sind hier abweichend von der einmaligen Auszahlung im SEPA-Raum bei der erstmaligen Anordnung immer die Felder Kennzahl nach dem Leistungsverzeichnis und Zahlungszweck zu füllen.  
Hinweis:  
Nicht möglich ist die Anordnung
  - eines innergemeinschaftlichen Erwerbs mit Steuerabführung durch die Kasse
  - eines lfd. Teilbetrags 0,00 mit Schlüssel 503 bzw. 504
 Bitte beachten sich auch die Hinweise der F1 Hilfeseiten
- Kontobewegungen abgleichen – Istbuchungen  
Hier kann nun die „interne Notiz 2“ befüllt werden.

### 2 IHV- Mittelplanung

Im Geschäftsprozessbaum unter „Auskunft → Bewirtschaftungsergebnisse“ wurden die Reports

- "Mehrausgaben" in "Mehrausgaben bei nicht übertragbaren Titeln" und
- "Minderausgaben" in "Minderausgaben bei nicht übertragbaren Titeln"

umbenannt.

Vor den Aufruf der Reports wurde eine neue Auswahlmaske für die verschiedenen Personalkennungen eingefügt mit den drei Möglichkeiten „keine Auswahl“, „Ja“ oder „Nein“ (Grundeinstellung „keine Auswahl“).

### 3 IHV- Restebearbeitung

Im Geschäftsprozessbaum wurden die Auswertungen unter dem Knoten „Auskunft“

- „Anlage VII/1 zur Haushaltsrechnung“ in „Anlage VII“ und
- „Budgetabschlüsse (Anlage VIII)“ in „Anlage VIII“

umbenannt, und unter den neuen Knoten „Anlagen zur Haushaltsrechnung“ verschoben.

Das Update

**Versions-Nummer 5.11.1**

wurde am 18.07.2017 effektiv eingespielt.

**1 IHV-Haushaltsvollzug**

- Dringende Wartung an der Anlage 1.

Das Update

## Versions-Nummer 5.11.0

wurde am 06.07.2017 effektiv eingespielt.

### 1 IHV-Haushaltsvollzug

- Bei Anlage I wurde die Bearbeitung verfeinert,
- In der Anlage I werden die Zusammenfassungen jetzt ausgedruckt.
- Der Fehler beim Bearbeiten der Basisdaten der Anlage I wurde behoben.
- Die Anzeige der Titelübersicht geschieht nur noch im Rahmen der Berechtigung.
- Die Vierteljahresstatistik Extrahaushalte wird zukünftig auch im CSV-Format geliefert.
- In der Vierteljahresstatistik Kernhaushalte wurde der doppelte Andruck einzelner Gruppen behoben.
- Beilage 1.1 wurde in der Formatierung angepasst.
- Beilage 4 wurde in der Formatierung angepasst.
- Die Gesamtrechnung wurde in der Formatierung angepasst.
- Die Zusammenfassung der Ergebnisse der Gesamtrechnung wurde in der Formatierung angepasst.
- Die Anlage zur Gesamtrechnung wurde in der Formatierung angepasst.
- Beilage 5 wurde angepasst.
- Beilage 6 wurde angepasst.

### 2 IHV-Mittelplanung

- Die Vorgabe von einzelplanübergreifenden Kopplungen wurde durch eine Plausibilitätsprüfung weiter abgesichert.
- Der Fehler beim Ausgeben des Kassenanschlags wurde behoben.

### 3 IHV-Mittelbewirtschaftung

- Die Schaltfläche „Fertig stellen“ in den einzelnen IHV-Masken führt je nach Geschäftsprozess eine bestimmte Aktion aus, z. B. „Maske Schließen“, „Maskeninhalte speichern und dann schließen“ oder „Report erzeugen“. Um die jeweilige Aktion hinter der Schaltfläche „Fertig stellen“ deutlicher darzustellen wird die Schaltfläche nun sukzessive in den betroffenen IHV-Masken umbenannt. In einem ersten Schritt wurde die Schaltfläche „Fertig stellen“ nun in allen Anordnungsmasken umbenannt in „Speichern und Schließen“.
- In der Auszahlungsmaske für Vollverrechnungen wird nun beim Zurücksetzen auf den Standard-Maskenfavoriten auch das Betrags-Feld und das HÜL-Nr.-Feld geleert.

Das Update

## **Versions-Nummer 5.10.2**

wurde am 19.06.2017 effektiv eingespielt.

### **1 IHV-Haushaltsvollzug**

- Anlage I: Die Summen auf der letzten Seite werden korrekt dargestellt und der Druck ist auch für umfangreiche Einzelpläne möglich.
- Beilage 4: Layout-Verbesserungen wurden eingefügt.
- Beilage 5: wurde mit Version 5.10.0 ausgeliefert und entspricht dem P-System

### **2 IHV-Mittelplanung**

- Der Fehler in der Maske "Zuweisungen buchen" wurde berichtigt.

Das Update

### **Versions-Nummer 5.10.1**

wurde am 01.06.2017 effektiv eingespielt.

#### **1 IHV-Haushaltsvollzug**

- In der Anlage I wurde die Bearbeitung verbessert.  
Ein Einfügen und Verschieben von Zeilen ist nun möglich.
- In der Beilage 1.1 kann das Jahr der Auswertung nicht mehr verändert werden.

Das Update

## Versions-Nummer 5.10.0

wurde am 11.05.2017 effektiv eingespielt.

### 1 Auswahl der Verfahrenskomponenten

- Zur Verbesserung der Barrierefreiheit für die Auswahl der Verfahrenskomponenten nach der Anmeldung (auch bei niedrig eingestellter Bildschirmauflösung) sind diese nun ausschließlich als Kacheln angeordnet. Die Darstellung des Verfahrenskomponenten-Kreis ist deshalb entfallen.

### 2 IHV-Mittelbewirtschaftung

- KLR-Einzelvorschlagsbuchung für wiederkehrende Auszahlungen:  
Für wiederkehrende Auszahlungen kann nun über den Geschäftsprozess → Wiederkehrende Ausgabe → Standard → neu (oder) bearbeiten → Schaltfläche "Weiter (Einzelvorschlagsbuchung)" eine Einzelvorschlagsbuchung zu einem neuen Zahlfall oder einem bereits bestehenden Zahlfall erfasst werden. Bei der Reaktion einer Einzelvorschlagsbuchung mit der zugehörigen Kassenbuchung wird eine Vorschlagsbuchung in eine Echtbuchung umgewandelt und vom System automatisch eine weitere Vorschlagsbuchung angelegt, sofern eine weitere Auszahlung bei dem Zahlfall fällig ist.
- Beim Rechnungsdruck für einmalige Einnahmen wird der Grund der Forderung wieder vollständig ausgedruckt. Durch die Erweiterung des Druckbereichs für den Grund der Forderung war eine Layoutänderung des Entwurfs der Rechnung erforderlich.
- In den Anordnungsmasken ist die Suche nach der IBAN in der Felddauskunft auf Zahlungspartner wieder möglich.
- Es steht ein weiteres Feld für nicht kassenwirksame, interne Eintragungen bei den einzelnen Anordnungsmasken zur Verfügung = „interne Notiz 2“. Es hat die gleiche Größe und die gleichen Eigenschaften wie das bisher bereits vorhandene Notizfeld „interne Notiz“, das in „interne Notiz 1“ umbenannt wurde.
- Bei der Suche nach Anordnungen im Anordnungsverfahren wurden die Suchkriterien in den Ausdruck der Ergebnisliste (Vorblatt) integriert.
- Im Geschäftsprozess "Vorschlagsbuchungen abgleichen" zur KLR kann nun bereits aus der Ergebnisliste gelöscht werden.
- In der Felddauskunft zum Bewirtschaftungskonto wurde die Bezeichnung des Bewirtschaftungskontos als neues Suchkriterium aufgenommen.
- In der Auskunft HÜL E/A wurden die Suchmasken für die Standardliste und die Steuerliste um die Felder „interne Notiz 1“ und „interne Notiz 2“ erweitert.

### 3 IHV-Mittelplanung

- Die Darstellung einzelplanübergreifender Kopplungen wurde berichtigt.
- Die Tooltiptexte der Planungsübersicht wurden angepasst.
- Die Statusleiste bei der Planungsübersicht wurde verbessert.

- Die Ausgabe der Sperrerreports nach der zutreffenden Berechtigung wurde verfeinert.
- Die Ausgabe einer falschen Fehlermeldung bei den Zuweisungen wurde bereinigt.
- Beim Anlegen von Zuweisungen bei Verpflichtungsermächtigungen wird die Zusatzinfo jetzt zuverlässig gespeichert.
- Die Layout-Probleme beim Druck aus der Maske „Zuweisung Buchen“ wurden bereinigt.

#### 4 IHV-Haushaltsvollzug

- Der Geschäftsprozess Haushaltsansatzstatistik wurde geöffnet.
- Kapitelzwischenüberschriften können administriert werden.
- Probleme beim Druck der Zentralrechnung wurden bereinigt.
- Bei der Auswahl zur Schnellübersicht wurde die „bis“-Angabe bei gleichlautenden „Von“ und „bis“-Werten unterdrückt.
- Beim Bearbeiten der Basisdaten der Schnellübersicht wurde die Fensterbreite der Vorschau der Breite des Druckfeldes angepasst.
- Der Vorzeichenfehler bei der Ausgabe der Personalausgabenübersicht wurde bereinigt.
- Anlage zur Abschlussnachweisung: Layout-Verbesserungen wurden eingefügt.
- Beilage 1.1: Layout-Verbesserungen wurden eingefügt.
- Zusammenfassung der Ergebnisse der Gesamtrechnung: Layout-Verbesserungen wurden eingefügt.
- Bei den Titelübersichten ist die Auswahl nach Haushaltsjahr und Monat jetzt korrekt möglich.
- Vierteljahresstatistik Kernhaushalte: Gruppen ohne eine Haushaltsstelle als Inhalt werden nicht angedruckt.

#### 5 IHV-Reste

- Bei der Auswahl „Alle“ im Feld Restetitel kann jetzt auch der Geschäftsprozess „Haushaltsgesetzliche Einsparungen“ zuverlässig aufgerufen werden.
- Bei der Auswahl „nein“ im Feld Restetitel kann jetzt auch der Geschäftsprozess „Neuaufnahme nach Art. 45 IV BayHO“ zuverlässig aufgerufen werden.





Das Update

### **Versions-Nummer 5.9.1**

wurde am 10.03.2017 effektiv eingespielt.

#### **1 IHV-Haushaltsvollzug**

- Die Anlage I steht zur Verfügung.
- Die Zentralrechnung steht zur Verfügung.
- Die Auswertung Verwahrung und Vorschüsse kann aufgebaut werden.
- Die Vierteljahresstatistik Kernhaushalt steht zur Verfügung.

Das Update

## Versions-Nummer 5.9.0

wurde am 21.02.2017 effektiv eingespielt.

### 6 IHV-Mittelbewirtschaftung

- Die Darstellung der IBAN in 4er Blöcken wurde nun für weitere Masken wie z. B. der Feldauskunft auf Zahlungspartner in den Anordnungsmasken oder in der Zahlungspartnerpflege übernommen.
- Die HÜL-Standardliste, die ausschließlich über die jobverwaltung erzeugt wird, beinhaltet nun im pdf.-Dokument eine dem Suchergebnis vorgeschaltete Seite, in der die Suchkriterien dargestellt sind.

### 7 IHV-Mittelplanung

- Bei der Vorgabe der Basisdaten zu Kopplungen wurde die Darstellung der Haushaltssystematik angepasst.

### 8 IHV-Haushaltsvollzug

- Der Geschäftsprozess Monatliche Entwicklung steht zur Verfügung.
- Der Geschäftsprozess Monatliche Entwicklung Basisdaten steht zur Verfügung.
- Die Beilage 1.1 zur Haushaltsrechnung steht zur Verfügung.
- Die Beilage 4 zur Haushaltsrechnung steht zur Verfügung.
- Die Vorjahresdaten stehen im Haushaltsvollzug korrekt zur Verfügung.
- Bei Export-Funktionen wurde ein Hinweis zum Speicherort ergänzt.
- Die fehlerhaften Kennungen „Ausnahme Sperre“ in der Titelübersicht wurden bereinigt.
- Die fehlerhafte Darstellung des Standes bei „Istbeträgen nach Anordnungsstellen“ wurde bereinigt.
- In Exportdateien werden jetzt auch beim Kapitel führende „0“ angezeigt.
- Beim Ausdruck der Schnellübersicht wurden überflüssige Zeilenumbrüche entfernt.
- Bei den Titelübersichten wurde die Reihenfolge der Darstellung in der Variante „Anordnungsstellen“ dem Standard angepasst.
- Bei den Titelübersichten mit großen Umfang wurde der Ladeprozess beschleunigt und ein Timeout vermieden.
- Das abgeschnittene Datum bei den Funktionen- und Gruppierungsübersichten wird nun korrekt dargestellt.

### 9 IHV-Reste

- In der Auswahlmaske wurde die Bezeichnung „nur Restetitel“ zu „Restetitel“ geändert.
- Der fehlerhafte Zugriff auf die Restebearbeitung des Vorjahres ist nun nicht mehr möglich.

Das Update

**Versions-Nummer 5.8.1**

wurde am 02.02.2017 effektiv eingespielt.

Es handelt sich hier um eine rein technische Version. Fachliche Änderungen liegen nicht vor.

Das Update

## Versions-Nummer 5.8.0

wurde am 13.12.2016 effektiv eingespielt.

### 1 IHV-Mittelbewirtschaftung

- Verpflichtungsermächtigungen:  
Es ist nun möglich, Festlegungen auf Verpflichtungsermächtigten kontostandsneutral als sog. „VE-Altfälle“ einzubuchen. Nähere Informationen dazu entnehmen Sie bitte dem IHV-Hilfetext.
- Neue Schnittstellenversion 2.4.0 für Container 513 (HÜL-Auskunft):  
Die neue Schnittstellenversion betrifft ausschließlich den Dateiimport aus vorgeschalteten Verfahren und hier nur den Container 513 für die HÜL-Auskunft. Für alle anderen Container (Ausgaben, Einnahmen, Umbuchungen etc.) ist keine neue Schnittstellenversion 2.4.0 geplant. Mit der neuen Schnittstelle 2.4.0 für vorgeschaltete Fachverfahren kann nun zusätzlich in der HÜL nach dem Fachverfahren und dem Kontobewegungsschlüssel gesucht werden.  
Die bisherige Schnittstellenversion 2.3.0 für Container 513 ist auch weiterhin uneingeschränkt nutzbar. Der Umstieg auf Version 2.4.0 ist nicht unbedingt erforderlich.
- Bei Kostenrechnungen wird nun wieder der komplette systemseitig hinterlegte Forderungstext eingedruckt.
- Bei der Rechnungserstellung im Rahmen einer Änderungsanordnung zu einer einmaligen Einnahme bleiben die Sachbearbeiterdaten, die Rechnungsart, der Forderungstext und der Feststeller in der Anordnungsmaske auch dann erhalten, wenn zwischenzeitlich eine kasseninterne Soländerung übernommen worden ist.

### 2 IHV-Mittelplanung

- In der Maske „Zuweisung buchen“ kann nun auch nach Zuweisungsart „V“ gesucht werden.
- Bei Zuweisung buchen wurde eine Plausibilitätsprüfung für Zuweisungen mit Zuweisungsart „V“ eingebaut.
- Der Fehler bei Vorgabe einer geänderten Ziel-Aost im Geschäftsprozess „Verstärkungen“ wurde bereinigt.

### 3 IHV-Haushaltsvollzug

- Die Gesamtrechnung steht zur Verfügung.
- Die Zusammenfassung der Ergebnisse der Gesamtrechnung steht zur Verfügung.
- Die Anlage zur Gesamtrechnung: Zusammenstellung der üpl. und apl. Ausgaben und Vorgriffe steht zur Verfügung.
- Der Geschäftsprozess „Umsetzungen nach Art. 50 BayHO“ steht zur Verfügung.
- Die „Beilage 5: Gruppierungsübersicht der Isteinnahmen und –ausgaben“ steht zur Verfügung
- Die „Beilage 6: Haushaltsquerschnitt“ steht zur Verfügung.
- Die Jahresrechnungsstatistik Kernhaushalte steht zur Verfügung.
- Die Jahresrechnungsstatistik Extrahaushalte steht zur Verfügung.

- Die Berichtserstellung der Vierteljahresstatistik – Extrahaushalte steht zur Verfügung.
- Der Geschäftsprozess zur Bearbeitung der Basisdaten der Vierteljahresstatistik Extrahaushalte steht zur Verfügung.
- Der Export der Daten der Vierteljahresstatistik Extrahaushalte im Format des Statistischen Bundesamts steht zur Verfügung.
- Der Export der Daten der Jahresrechnungsstatistik Kernhaushalte und Extrahaushalte im Format des Statistischen Bundesamts steht zur Verfügung.
- Für die Auswertungen
  - Basistabelle TG 61 - 65 und OGr. 43
  - Übersicht über Beihilfe- und Pflegeausgaben
  - Gesamtplan
 wurden Export-Funktionen ergänzt.
- Bei der Schnellübersicht wurden die Überschriften korrigiert.
- Die Unterschiede in der Darstellung der Schnellübersichten in HOL und IHV wurden bereinigt.
- Bei den Titelübersichten wurde der Fehler: Bei Auswahl "nach Ast-Nummer" im Report kein TG Text bereinigt.
- Bei den Titelübersichten wird ein weggefallener Titel in der Spalte 9 wieder mit „w“ dargestellt.

#### 4 IHV-Reste

- Die Auswahl bei den Resten wurde um die gemeinsam bewirtschafteten und verstärkungsfähigen Personalausgaben erweitert.
- Die Auswahl bei den Resten wurde um die Möglichkeit „nur Nicht-Restetitel“ erweitert.
- Eine neue „Auswertung in der Form der Resteliste“ steht zur Verfügung.
- Für die Auswertungen „Resteliste“; „Arbeitsliste“; und „Nicht-Restetitel mit negativem verbliebenem Rest“ wird ein Export in excel und csv angeboten.

Das Update

## Versions-Nummer 5.7.0

wurde am 20.10.2016 effektiv eingespielt.

### 1 Allgemein

- Darstellung der IHV-Verfahrenskomponenten nach der Anmeldung  
Die Verfahrenskomponenten können jetzt anstelle eines Kreises auch als „Kacheln“ angezeigt werden. Dazu ist in der Maske mit den Verfahrenskomponenten die Schaltfläche „Optionen“ zu öffnen und bei der Checkbox „Verfahrenskomponentenkreis anzeigen“ das Häkchen zu entfernen. Die Änderung wird erst bei der nächsten Anmeldung wirksam.  
Durch die Darstellung als Kacheln sind die Verfahrenskomponenten auch bei vergrößerter Bild-darstellung für stark sehbehinderte IHV-Benutzer auswählbar.  
Bei dieser Anzeige (Kacheln) ist es zudem möglich, sich nur die gemäß der Benutzerberechtigung aktiven Verfahrenskomponenten anzeigen zu lassen. Die grau hinterlegten Verfahrenskomponenten werden nicht angezeigt. Hierzu ist bei der Option „nicht aktive Verfahrenskomponenten anzeigen“ das Häkchen ebenfalls zu entfernen. Diese Option gilt nicht bei der Darstellung als Kreis. Hier werden die nicht aktiven Verfahrenskomponenten immer grau hinterlegt dargestellt.

### 2 Verfahrensadministration

- Bei den Dienststellendaten können nun zur Plausibilisierung der E-Mail-Adressen in den Stammdaten der IHV-Benutzer einer Dienststelle mehrere E-Mail-Domänen eingetragen werden. Die Eintragung kann nur vom zentralen IHV-Administrator beim Landesamt für Finanzen durchgeführt werden. Im Bedarfsfall ist durch den zuständigen IHV-Dienststellenadministrator die Ergänzung einer E-Mail-Domäne beim Servicedesk zu beantragen, [servicedesk@lff.bayern.de](mailto:servicedesk@lff.bayern.de).  
Der Dienststellenadministrator selbst kann die E-Mail-Domäne nicht mehr ändern.

### 3 IHV-Mittelbewirtschaftung

- Bearbeiten von Anordnungen  
In der Ergebnisliste zur Suche von Anordnungen wird jetzt zusätzlich zum Nachnamen auch der Vorname mit angezeigt.
- IBAN Only bei SEPA-Zahlungen  
Bei SEPA-Zahlungen ist nun grundsätzlich die Angabe des BIC nicht mehr erforderlich. Die IBAN ist hier ausreichend, sog. IBAN Only Zahlungen. Das gilt auch für die Anordnung von Auszahlungen aus vorgeschalteten Fachverfahren.  
Diese Regelung gilt aber nicht für alle SEPA-Länder. Die Schweiz, San Marino und Monaco sind davon ausgenommen.
- Ausdruck der Liste im Anordnungsverfahren  
Die Benutzerkennung des Bearbeiters (unter bearbeitet von) wird nun durch Übertrag in die zweite Zeile der Liste vollständig angezeigt.
- Der Fehler beim Ausdruck der Kontostruktur als Baumansicht wurde behoben.

### 4 IHV-Mittelplanung

- Das Problem bei der Anzeige der Sperrberechnung bei nachgeordneten Dienststellen wurde behoben.

## 5 IHV-Haushaltsvollzug

- Weitere Hilfetexte wurden ergänzt.
- Die Fehler beim Export der Summarischen Funktionenübersicht, der Aufgliederung zur Funktionenübersicht, der Summarischen Gruppierungsübersicht, der Aufgliederung zur Gruppierungsübersicht, der Titelauskunft, der Istbeträge nach Anordnungsstellen und des Gesamtplans wurden behoben.
- Bei den Titelübersichten ist die Ausgabe des Kapitelabschlusses jetzt durchgehend möglich.
- Die Auswahl bei den Titelübersichten wurde bei der Möglichkeit „ohne“ gestrafft.
- Für die Auswertungen
  - Basistabelle TG 61 - 65 und OGr. 43
  - Übersicht über Beihilfe- und Pflegeausgaben
  - Gesamtplanwurden Export-Funktionen ergänzt.
- Das Bearbeiten der Basisdaten Personalausgabenübersicht wurde ermöglicht.
- Die Schnittstelle Hochbau wurde aktualisiert.



Das Update

## Versions-Nummer 5.6.0

wurde am 25.08.2016 effektiv eingespielt.

### 1 IHV-Mittelbewirtschaftung

#### ■ Geschäftsprozess „Anordnung → Bearbeiten“

##### Suchfunktion:

Mit dem Feld Sachbearbeiterkennung können Sie nach Datensätzen suchen, die ein bestimmter Sachbearbeiter erfasst hat und die sich im Status „erfasst“ befinden. Wurde ein Datensatz im Anordnungsverfahren zurückgegeben und nicht vom ursprünglich erfassenden Sachbearbeiter geändert, befindet sich der Datensatz im Status „bearbeitet“. Für eine erfolgreiche Suche muss mit der Kennung des ursprünglichen Sachbearbeiters gesucht werden.

Für die Anordnungen für einmalige Einnahmen, sowie für wiederkehrende Einnahmen und Ausgaben gilt zusätzlich folgendes: Bei der Suche nach einmaligen Einnahmen und wiederkehrenden Einnahmen und Ausgaben kann sich der Datensatz, der als Referenzsatz für eine weitere Änderung herangezogen wird, auch im Status gebucht befinden. Hier kann mit der Sachbearbeiterkennung gesucht werden, die im zuletzt von der Kasse gebuchten Datensatz als erfassender Sachbearbeiter hinterlegt ist.

##### Erweiterung der Ergebnislisten um die Spalte „Vorname“:

In der Ergebnisliste zur Suche wurde zusätzlich die Spalte „Vorname“ aufgenommen.

#### ■ Rechnungserstellung

Im Entwurf der Rechnung wird nun oberhalb des Begriffs „Entwurf“ zur Information das Titellokonto der Buchung eingetragen.

#### ■ Bewirtschaftung VE-Mittel – Überziehungserlaubnis

Die beim Benutzer hinterlegte Kennung für Überziehungserlaubnis gilt nun auch für die Bewirtschaftung von Verpflichtungsermächtigungen.

#### ■ Rückstellung der persönlichen Spaltenreihenfolge in den Ergebnislisten

Das Verschieben der Spalten in den Ergebnislisten kann nun wieder auf die systemseitige Grundeinstellung zurückgestellt werden. Dazu wurde im Menüpunkt „Extras“ die Funktion „Spaltenreihenfolge zurücksetzen“ aufgenommen. Anschließend ist eine Neuansmeldung erforderlich.

## 2 IHV-Haushaltsvollzug

- Hilfetexte wurden erstellt.
- Für die Staatshauptkasse wurden die Geschäftsprozesse
  - Auskunft Umschichtungen
  - Basisdaten bearbeiten Titelgruppentexte  
Titelgruppen  
Basistabelle Festtiteltextefreigeschaltet.
- Die Schnittstelle zu VIVA wurde aktiviert.

Das Update

## Versions-Nummer 5.5.0

wurde am 07.07.2016 effektiv eingespielt.

### 1 Allgemein

- Übernahme der Favoriten im Vertretungsfall: Wurde für einen Benutzer in IHV eine Vertretung eingerichtet und aktiviert, erhält er bei der Auswahlmaske der Verfahrenskomponenten den Hinweis: „Sie sind als Vertreter aktiviert. Wählen Sie aus, in welcher Funktion Sie arbeiten wollen.“ Hier werden die eigene Kennung und die Kennungen der zu Vertretenden angezeigt. Wird die Kennung eines zu Vertretenden ausgewählt, werden auch die Maskenfavoriten und Geschäftsprozessfavoriten des zu Vertretenden verwendet.

### 2 IHV-Benutzerverwaltung

- Die Favoriten eines Benutzers können vom zuständigen Benutzerverwalter auf einen anderen oder mehrere Benutzer übertragen werden. Die zu übertragenen Favoriten werden hinzugefügt. Favoriten mit gleichem Favoriten-Namen werden nicht überschrieben und somit nicht auf den Benutzer übertragen.  
Vorgehensweise: „Geschäftsprozess „Benutzer-/Dst.-Verwaltung – mehrere Benutzer anzeigen/bearbeiten“ – Suche – Ergebnisse - Benutzerkennung auswählen (Kennung, auf die übertragen werden soll) – Masken-/Geschäftsprozessfavoriten anklicken – Vorlage auswählen (Kennung, von der übertragen werden soll) – bei zu übertragenden Favoriten je ein Häkchen setzen – Speichern.

### 3 IHV-Mittelbewirtschaftung

- QR-Code auf Rechnungen:  
Auf den Rechnungen für einmalige Einnahmen wird rechts oben der Girocode (QR-Code) abgedruckt, welcher alle relevanten Zahlungsdaten wie Empfänger (Staatsoberkasse oder Landesjustizkasse), IBAN und BIC der Kasse sowie den Verwendungszweck = Buchungskennzeichen enthält. Der Zahlungspflichtige kann per Smartphone oder Tablet mit einer vom Kreditinstitut bereit gestellten App oder mit einem beim Kreditinstitut aufgestellten Lesegerät (soweit bereits vorhanden) die zahlungsrelevanten Daten des QR-Code auslesen und die Zahlung leisten.
- Neuanlage wiederkehrende Einnahme ohne Betragsvorgabe:  
Bei der Neuanlage einer wiederkehrenden Einnahme ohne Betragsvorgabe –weder beim lfd. Betrag noch beim Einmalbetrag- und ohne Eintrag im Auswahlfeld „PK-Art.“ erscheint nun die Sicherheitsabfrage „Wollen Sie den PK-Art-Schlüssel 003 für Soll = Ist-Einnahme eingeben?“.
- Zuweisung auf Ebenenkonten, Anzeige der einzelnen Zuweisungen:  
Bei der Kontostandsauskunft auf Ausgabemittel wird bei der Abfrage auf Ebene 1, Ebene 2 und Ebene 3 in der **Detailauskunft** hinter dem Betragsfeld „Ansatz“ mit einem Pfeil-Symbol die Möglichkeit der Anzeige der Einzelzuweisungen auf die abgefragte Ebene angeboten. Als Einzelzuweisung wird jeweils der Differenzbetrag des zum Zeitpunkt der Einbuchung gültigen Gesamtansatzes zum neu geltenden Gesamtansatz angezeigt. Bei Betätigung des Pfeils erscheint eine Tabelle mit dem Datum der Einbuchung der Zuweisung und dem Betrag.

Im Ausdruck des Detailsatzes erscheint die neue Tabelle mit Datum und Betrag der Zuweisungen ebenfalls.

Hinweis: In der Maske „Zuweisung auf Ebenen“ ändert sich nichts. Es ist weiterhin bei Änderungen der jeweils neu geltende Gesamtansatz einzutragen und kein Differenzbetrag.

#### 4 IHV-Haushaltsvollzug

- Für die Staatshauptkasse wurden weitere fünf Geschäftsprozesse freigeschaltet.
- Es wurde weitere zwei Schnittstellen aktiviert.

Das Update

#### **Versions-Nummer 5.4.1**

wurde am 21.06.2016 effektiv eingespielt.

Es handelt sich hier um eine rein technische Version. Fachliche Änderungen liegen nicht vor.



Das Update

## Versions-Nummer 5.4.0

wurde am 19.05.2016 effektiv eingespielt.

### 1 IHV-Restebearbeitung

- Ein Export für die Auswertung "Nicht-Restetitel mit negativem verbliebenem Rest" ist jetzt möglich.
- Der sporadisch aufgetretene Timeout-Fehler bei Aufruf der „Berechnungsmaske“ wurde bereinigt.

### 2 IHV-Mittelplanung

- Bei der Auswahl nach Buchungsdatum werden wieder alle Zuweisungen angezeigt.
- Die Reihenfolge der Auswahl von Jahr und Monat wurde im Grobfilter geändert.
- Der Fehler bei der Eingabe einer neuen Fußnote wurde bereinigt.
- Ein Java-Fehler beim Aufruf der Zuweisungsmaske wurde bereinigt.

### 3 IHV-Mittelbewirtschaftung

- Bei wiederkehrenden Auszahlungen – Neu und Bearbeiten - kann ein abweichender Kontoinhaber vorgegeben werden. Unter Bankdaten ist beim Feld abweichender Kontoinhaber ein Häkchen zu setzen. Die Felder abweichender Name und abweichender Vorname sind nunmehr beschreibbar. Diese Daten werden im Sollstellungsdatensatz an die Kasse übermittelt.
- Ein Export von Zahlungspartnerdaten ohne Mengenbegrenzung ist möglich. Der Aufruf erfolgt über die Maske "Mittelbewirtschaftung --> Basisdaten --> Zahlungspartner --> Bearbeiten --> Suche. Der Export erfolgt als Job.
- Bei den Importprotokollen wurde die Überschriftzeile um den Dateinamen ergänzt.
- Die Bezeichnung der Combobox „Favoriten“ in der Menüzeile wurde in „Maskenfavoriten“ umbenannt.

### 4 IHV-Haushaltsvollzug

- Der Aufruf auch der Schnellübersichten März ist jetzt möglich
- Das Bearbeiten der Basisdaten der Schnellübersicht ist jetzt möglich.
- Die Auswertung „Istbeträge nach Anordnungsstellen“ wurde freigeschaltet
- Die Auswertung „Aufgliederung zur Funktionenübersicht“ wurde freigeschaltet
- Die Auswertung „Summarische Funktionenübersicht“ wurde freigeschaltet.
- Die Auswertung „Aufgliederung zur Gruppierungsübersicht“ wurde freigeschaltet.
- Die Auswertung „Summarische Gruppierungsübersicht“ wurde freigeschaltet.
- Die Auswertung „Anhang zur Zentralrechnung wurde freigeschaltet.

- Die Auswertung „Personalausgabenübersicht wurde freigeschaltet.

Das Update

## Versions-Nummer 5.3.0

wurde am 17.03.2016 effektiv eingespielt.

### 1 Allgemein

- Die Funktionen „Vertretung aktivieren“ (soweit in IHV eine Vertretung eingerichtet ist) und „Kennwort ändern“ sind jetzt bereits in der IHV-Einstiegsmaske unten über eine Schaltfläche aufrufbar.

### 2 IHV-Restebearbeitung

- Bei der Prüfung, ob eine Haushaltsstelle im folgenden Jahr zulässig ist, wurde eine überflüssige Fehlermeldung entfernt.
- Bei der Datenübernahme der Reste ins neuen Haushaltsjahr wurde auch eine Umschichtung nach Art 80 BayHO (analog Art 7 I HG) berücksichtigt.

### 3 IHV-Mittelplanung

- In den Masken „Zuweisung“ und „Zuweisung buchen“ ist nun das Löschen mehrerer nicht gebuchter Zuweisungen in einem Arbeitsschritt möglich.
- In der Auswahl wurde die Auswahl „von ... bis...“ bei Titeln, die keiner Titelgruppe angehören, berichtigt.
- Bei der Budgetabrechnung und der Budgetabrechnung Restevariante erfolgt die Sortierung nun nach der Haushaltssystematik.

### 4 IHV-Mittelbewirtschaftung

- IHV prüft künftig beim Speichern einer erfassten Auszahlung, ob jeweils in den letzten 7 Tagen bereits eine Auszahlung mit identischen Daten gespeichert worden ist. Wenn IHV eine identische Auszahlung feststellt, wird das Speichern mit der Hinweismeldung „Speichern nicht möglich, da bereits eine identische Anordnung erfasst worden ist“ abgewiesen. Folgende Daten dürfen in der Auszahlungsanordnung insgesamt nicht identisch mit einer anderen Auszahlung sein:  
Das Bewirtschaftungskonto, der Zahlungspartner-Name, der Zahlungspartner-Vorname, die IBAN des Zahlungspartners, der Betrag, das Fälligkeitsdatum und der Verwendungszweck.

### 5 IHV-Benutzerverwaltung

- Im Geschäftsprozess „Eigene Benutzerdaten anzeigen/verwalten“ war bisher die Funktion „Alten Berechtigungsbaum anzeigen“ vorhanden. Diese Auskunft auf die „alten“ Berechtigungen vor der Neuentwicklung der IHV-Benutzerverwaltung im September 2013 wird nunmehr nicht mehr benötigt und wurde deshalb entfernt.



Das Update

## Versions-Nummer 5.2.0

wurde am 28.01.2016 effektiv eingespielt.

### 1 IHV-Restebearbeitung

- Die Aufnahme von nicht übertragbaren Haushaltsstellen nach Art 45 in die Restebearbeitung ist wieder möglich.
- Das Bedienungsproblem auf der Maske „Wechsel der Haushaltsstelle“ wurde bereinigt.
- Die Anzeige von Umschichtungen (Art. 50 BayHO) und ihre Berücksichtigung auf verschiedenen Masken und Auswertungen wurde ermöglicht.

### 2 IHV-Mittelplanung

- Im Report Planungsübersicht werden Anordnungsstellenummer und -bezeichnung in der Fußzeile angedruckt.
- Verpflichtungsermächtigungen werden nun auch angezeigt, wenn nur ein Übertrag aus dem Vorjahr vorhanden ist.

### 3 IHV-Mittelbewirtschaftung

- „IBAN only“  
Bei Auszahlungen innerhalb Deutschlands ist ab 01.02.2016 die Angabe der IBAN als Bankverbindung ausreichend. Die Erfassung des BIC ist weiterhin möglich, aber nicht mehr zwingend erforderlich.  
Das gilt auch für die Anordnung aus vorgeschalteten Verfahren und für das Einrichten und die Pflege von Zahlungspartnern.  
Bei grenzüberschreitenden Auszahlungen im SEPA-Raum ist die Angabe des BIC jedoch bis auf weiteres erforderlich.
- Quality Feedback an die Hotline  
Bei der Weiterleitung einer sog. Quality Feedback-Meldung in IHV (wird maschinell immer an die Hotline versandt) erhalten Sie künftig eine „Cc-E-Mail“ der Original-E-Mail an die Hotline.  
Der Betreff der E-Mail lautet: Quality Feedback.  
In der E-Mail stehen der Text „Anbei ein Feedback“ und zusätzlich noch allgemeine Informationen zum Absender.  
Bisher hatten Sie keine Information über die weitergeleitete Quality Feedback-Meldung.  
Jetzt können Sie über die Anlage der Cc-E-Mail nachlesen, welches Problem bzw. welche Änderungsanforderung Sie weitergeleitet haben.  
Die Anlage lautet „Bericht.zip“. Wenn Sie die Anlage öffnen, wird das Textdokument „Bericht.txt“ angezeigt. Wenn Sie wiederum dieses Dokument öffnen, wird über einen editor eine Textinformation angezeigt. In der ersten Zeile dieser Information steht nach dem Begriff „Beschreibung:“ der von Ihnen im Quality Feedback eingetragene Text oder -bei einer maschinellen Fehlermeldung- der vom System eingetragene Text.
- Massenanordnung  
Jobs zur Massenanordnung, die frühmorgens bis ca. 07:30 Uhr erzeugt, aber nicht sofort maschinell abgearbeitet worden sind, werden künftig um 07:30 Uhr maschinell angestoßen.

Die rechtzeitige Verarbeitung vor Abholung der Anordnungen durch die Kasse soll damit gewährleistet werden.

#### 4 IHV-Haushaltsvollzug

- Der Zugriff auf die Schnellübersichten (mit Offensive Zukunft) ist möglich.

#### 5 IHV-Benutzerverwaltung

- Die Änderung der Bezeichnung von Berechtigungsvorlagen ist jetzt wieder möglich.
- Im Geschäftsprozess-Schritt "Änderung der Benutzerdaten anzeigen" wird in der Ergebnisliste in der Spalte "Details" nicht mehr die vom System vergebene Bezeichnung einer Vorlage angegeben, sondern der vom Benutzerverwalter vergebene Name der Berechtigungsvorlage.